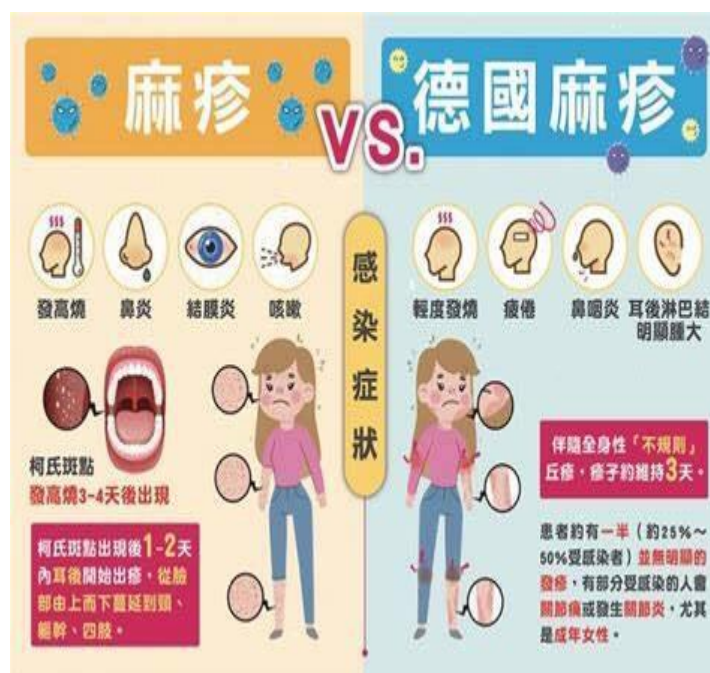


一、麻疹與德國麻疹比較

項目	麻疹	德國麻疹
致病原	麻疹病毒	德國麻疹病毒
傳染途徑	空氣、飛沫、直接與病人的鼻咽喉分泌物接觸	飛沫傳、直接與接觸到病人的鼻咽喉分泌物而傳染
傳染力	極高	高
症狀	高燒、鼻炎、結膜炎、咳嗽、在發燒 3~4 天後口腔下白齒對面內頰側黏膜上出現柯氏斑點 (Koplik spots)、全身出現斑丘疹、皮疹，皮疹退了以後，會出現鱗屑性脫皮及留下褐色沉著。	輕度發燒、疲倦、鼻咽炎、耳後淋巴結明顯腫大，並伴隨全身性不規則丘疹。
法定傳染病	第二類	第二類
潛伏期	1. 暴露到出現發燒約 7~18 天。 2. 暴露到出現初期症狀 10~12 天。 3. 暴露到出疹平均約 14 天-21 天。	平均約 14~17 天。
可傳染期	出疹前 4 天至出疹後 4 天。	發疹前 1 週至發疹後至少 4 天。
疑似個案之處置	至少隔離至出疹後第 4 日。	應隔離至出疹後 7 天。
接觸者界定	出疹前 4 天至出疹後 4 天(可傳染期)，任何與感染個案曾於可傳染期同處於一個封閉或共用空調系統空間	與德國麻疹個案出疹前後 7 天內(可傳染期)曾有近距離接觸
接觸者自主管理	1. 與個案最後 1 次接觸日起往後推算 18 天，為自主健康管理期。 2. 健康監測期間如果沒有任何不適或疑似症狀，仍可正常生活，但應避免出入公共場所，並儘量佩戴口罩。 3. 避免接觸小於 1 歲嬰兒、尚未完成麻疹、腮腺炎、德國麻疹混合疫苗(MMR)接種之幼童、孕婦或免疫不全病人。 4. 健康監測期間內，每日早晚各量體溫 1 次，並詳實記錄體溫、活動史及是否出現疑似症狀。 5. 當有疑似症狀時，如出現任何疑似症狀，應儘速與衛生單位聯繫，由衛生單位安排就醫。	1. 與個案最後一次接觸日起往後推算 21 天為自主健康管理期。 2. 自主健康管理期間仍可正常生活，但應避免出入公共場所或人多擁擠的地方，並儘量佩戴口罩。 3. 避免接觸孕婦、小於 1 歲嬰兒、尚未完成麻疹腮腺炎德國麻疹混合疫苗(MMR 疫苗)接種之幼童、或免疫不全病人。 4. 每日量測體溫 1 次，注意是否出現疑似症狀。 5. 如出現任何疑似症狀，應儘速與衛生單位聯繫，由衛生單位安排就醫。

二、相關衛教單張



三、大學生可以怎麼做？

為提升青年族群免疫力，進而防堵麻疹、德國麻疹病毒自國外入侵及於國內傳播，衛生福利部傳染病防治諮詢會預防接種組(ACIP)建議大學生預防，同時提醒可自費檢驗抗體，如任何一項為陰性，建議接種 MMR 疫苗。



你的麻疹、德國麻疹抗體剩多少？



接種疫苗**超過15年**，
部分的人可能**不具免疫力**



麻疹、德國麻疹怎麼防？

